



Universidad Autónoma  
de San Luis Potosí

# Las Mujeres y la Educación Superior en México

M.C. Luz María Nieto Caraveo  
Secretaria Académica de la UASLP

1er Congreso Regional Vicepresidencia Occidente  
Asociación Psiquiátrica Mexicana  
San Luis Potosí, S.L.P., 11 de septiembre de 2004

# Contenido y enfoque

- Los “roles”
- Marco cuantitativo
- Reflexiones y experiencias
  - Los “silencios curriculares”

# Principales “roles” de las mujeres en la educación superior

- Las aspirantes
- Las estudiantes
- Las profesoras
  - Las investigadoras
  - Las maestras por horas y técnicas académicas
- Las trabajadoras
  - Las secretarias
  - Las intendentes
- Las directivas
- Las egresadas

# Participación de la mujer en la educación superior en el mundo

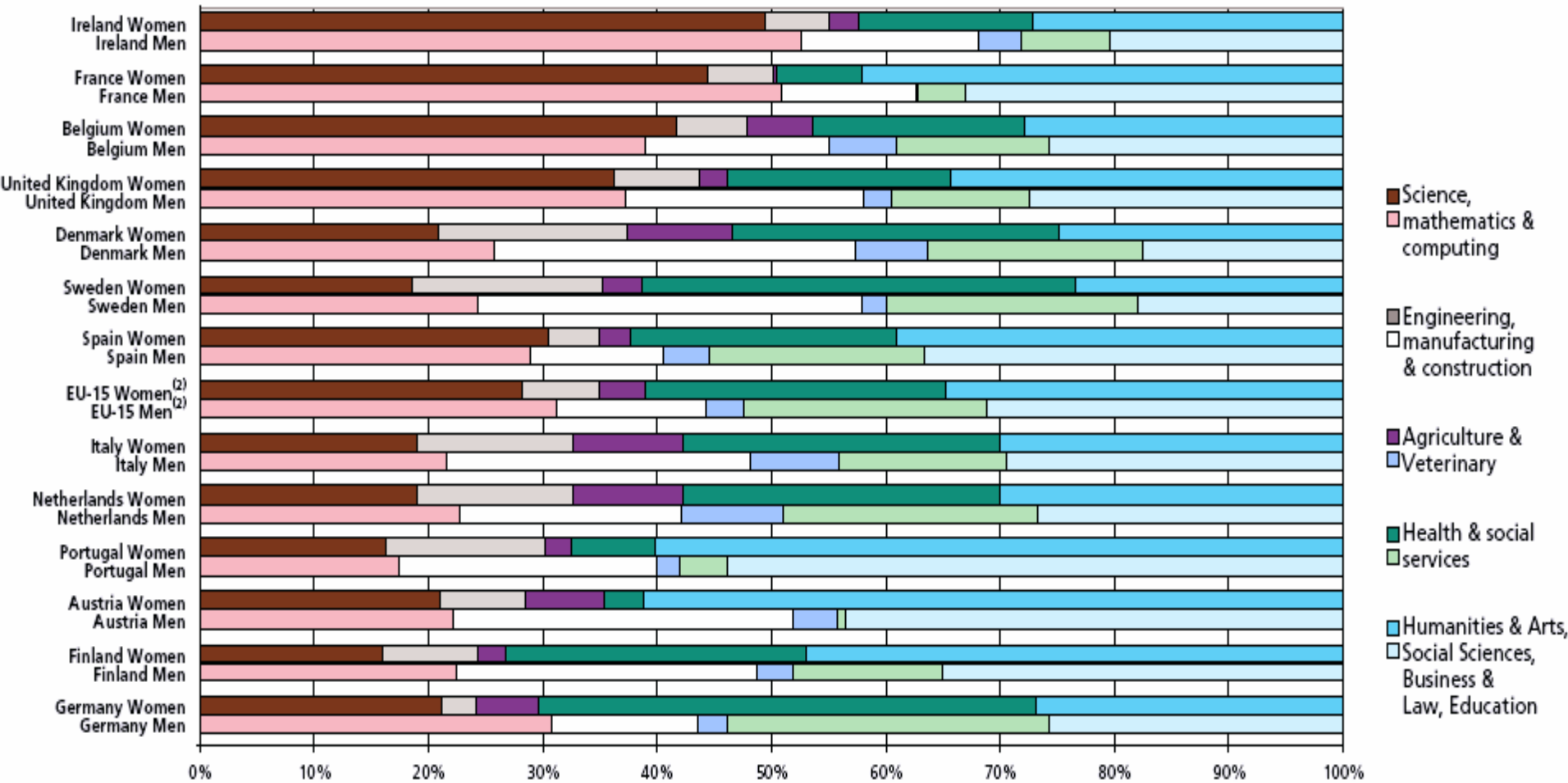
Porcentajes de estudiantes

	Hombres		Mujeres
1960	66		34
1980	56		44
1995	53		47

Fuente: Panorama Estadístico de la Enseñanza Superior en el Mundo: 1980-1995.  
UNESCO. Citado en: ANUIES (2000) (Ver bibliografía al final).

# Graduados de educación superior en la UE

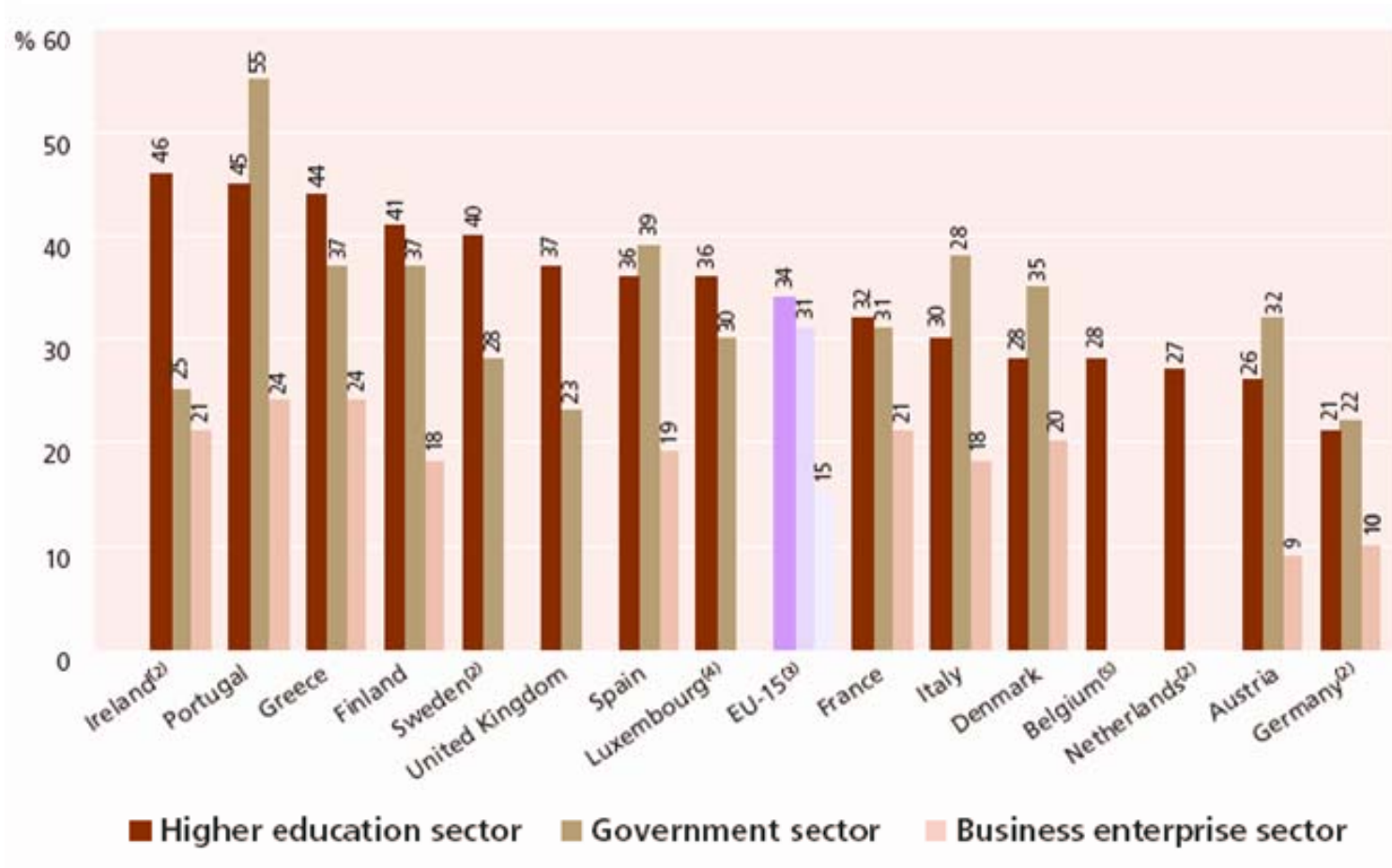
## Por áreas del conocimiento y país



Fuente: UE (2003) *"She Figures". Women and Science. Statistics and Indicators.* European Communities.

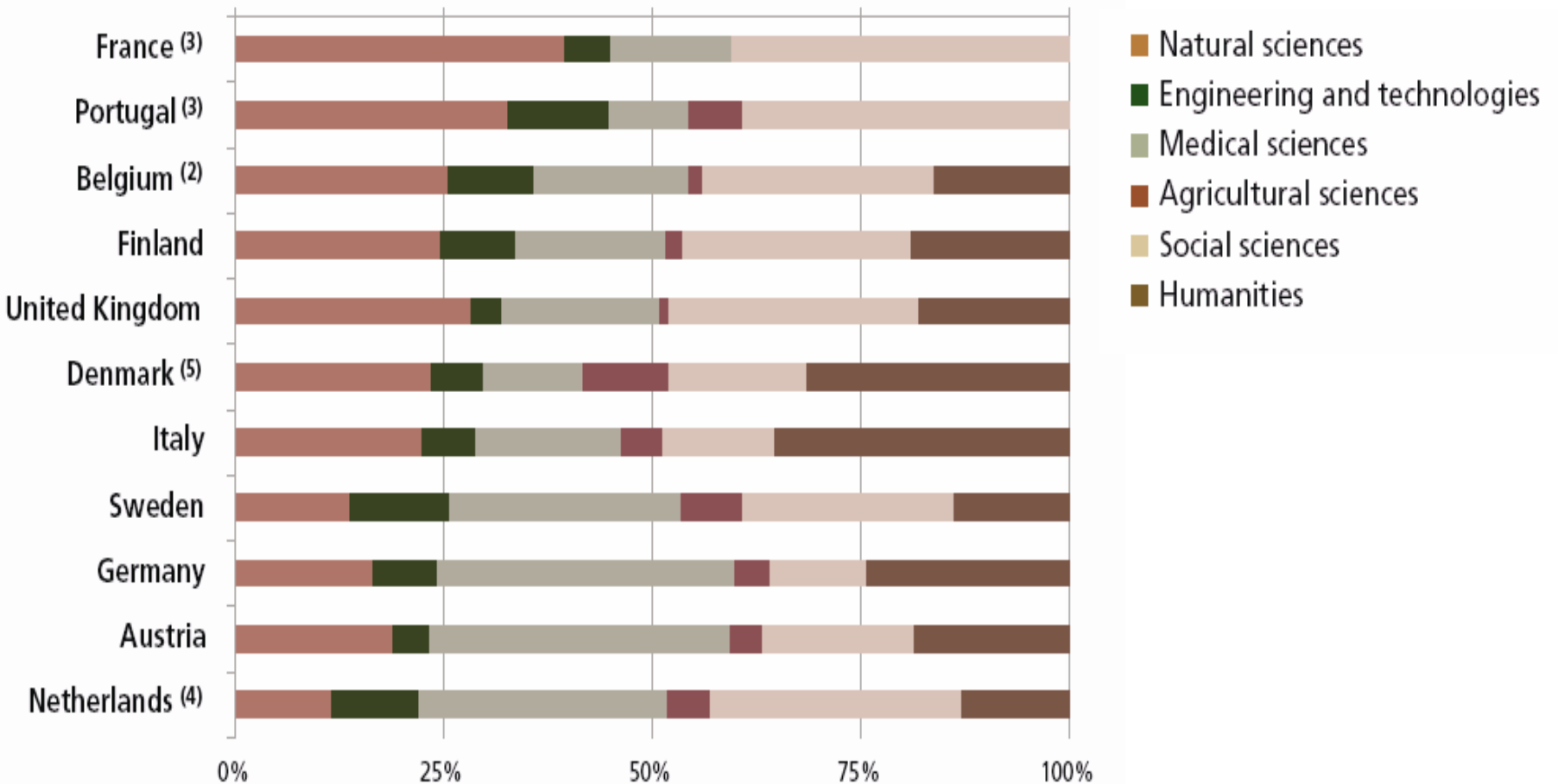
# Mujeres y ciencia en la Unión Europea

Porcentaje de investigadores que son mujeres por sector en los estados miembros de la Unión Europea, 2003



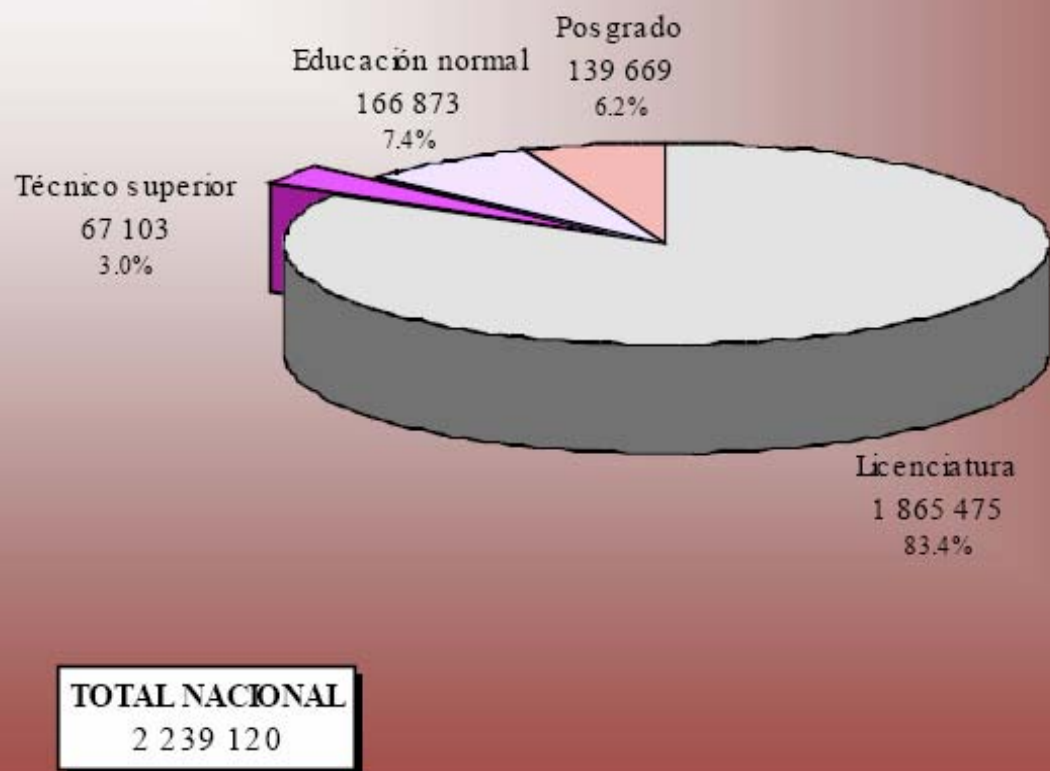
Fuente: UE (2003) *"She Figures". Women and Science. Statistics and Indicators.* European Communities.

# Mujeres investigadoras en instituciones de educación superior de la UE por áreas del conocimiento



Fuente: UE (2003) *"She Figures". Women and Science. Statistics and Indicators*. European Communities.

## POBLACION ESCOLAR DE EDUCACION SUPERIOR, 2003





# Población de 15 años y más por nivel de instrucción según sexo %, México

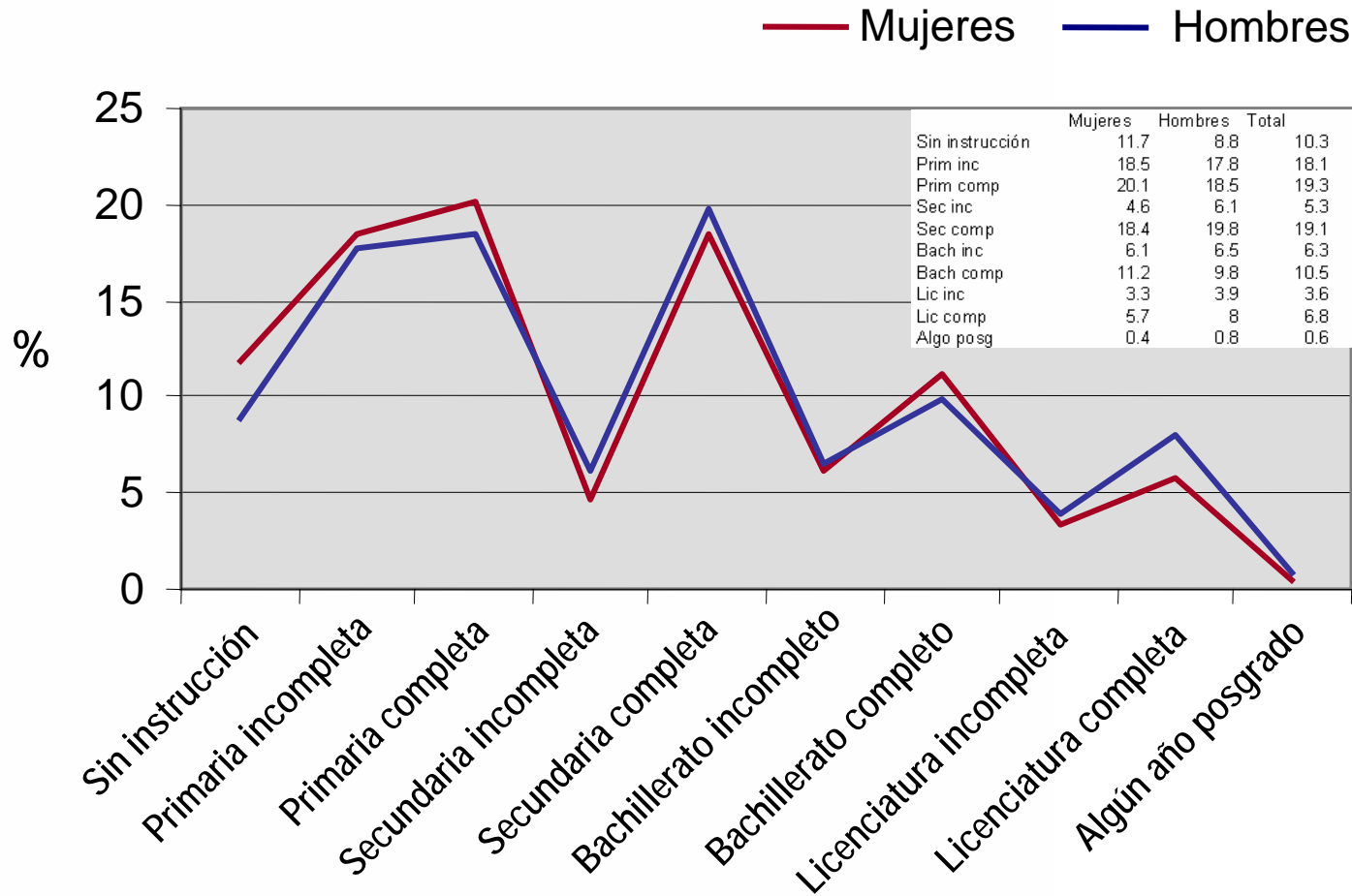


Gráfico elaborado a partir de datos de: INEGI (2004)  
*Sistema de Indicadores para el Seguimiento de la  
 Situación de la Mujer en México.*

Las Mujeres y la Educación Superior en México  
 Luz María Nieto Caraveo, UASLP, septiembre de 2004

# Población de 15 años y más por nivel de instrucción según sexo %, SLP

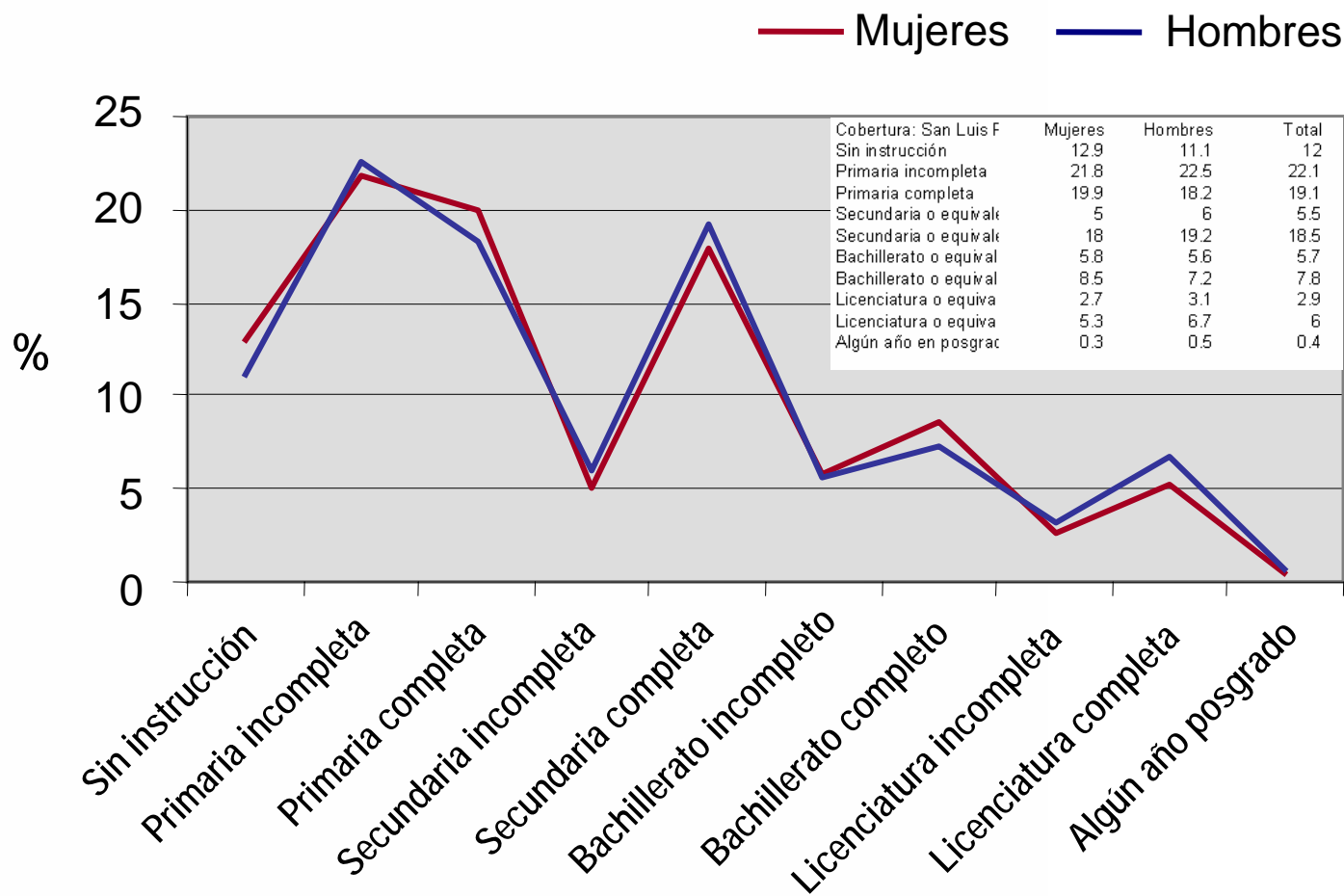
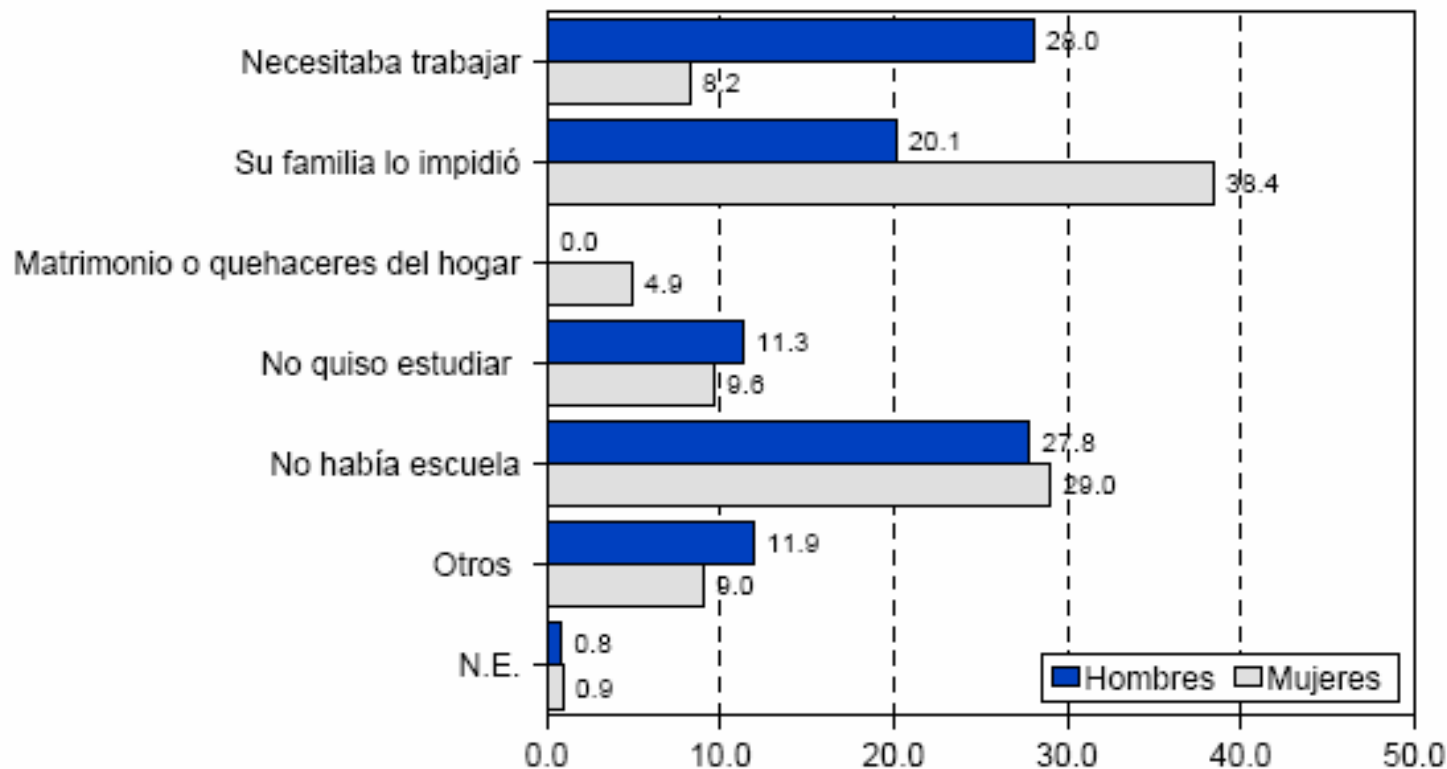


Gráfico elaborado a partir de datos de: INEGI (2004)  
*Sistema de Indicadores para el Seguimiento de la  
 Situación de la Mujer en México.*

Las Mujeres y la Educación Superior en México  
 Luz María Nieto Caraveo, UASLP, septiembre de 2004

# Motivos por los cuales la población de 12 años y más nunca estudió, por sexo, 1995



Fuente: INMUJERES (2001) *El enfoque de género en la producción de las estadísticas educativas de México.*

# Matrícula de licenciatura en México

Cobertura: Nacional					
Periodo	%	Mujeres	%	Hombres	Total
1983	33.2	291 876	66.8	587 364	879 240
1990	40.3	434 803	59.7	643 388	1 078 191
1995	45.2	549 840	54.8	667 591	1 217 431
2000	47.2	748 307	52.8	837 101	1 585 408

**Fuente: Asociación Nacional de Universidades e Instituciones de Educación Superior**

Anuario Estadístico, 1983. Población Escolar de Licenciatura en Universidades e Institutos Tecnológicos

Anuario Estadístico, 1995. Población Escolar de Licenciatura en Universidades e Institutos Tecnológicos

Anuario Estadístico, 1990. Población Escolar de Licenciatura en Universidades e Institutos Tecnológicos

Anuario Estadístico, 2000. Población Escolar de Licenciatura en Universidades e Institutos Tecnológicos

Fuente: INEGI (2004) *Sistema de Indicadores para el Seguimiento de la Situación de la Mujer en México.*

# Matrícula de licenciatura en San Luis Potosí

Cobertura: San Luis Potosí					
Periodo	%	Mujeres	%	Hombres	Total
1983	37.6	6 517	62.4	10 796	17 313
1990	46.0	9 576	54.0	11 234	20 810
1995	47.6	10 533	52.4	11 584	22 117
2000	46.9	12 871	53.1	14 554	27 425

**Fuente: Asociación Nacional de Universidades e Instituciones de Educación Superior**

Anuario Estadístico, 1983. Población Escolar de Licenciatura en Universidades e Institutos Tecnológicos

Anuario Estadístico, 1995. Población Escolar de Licenciatura en Universidades e Institutos Tecnológicos

Anuario Estadístico, 1990. Población Escolar de Licenciatura en Universidades e Institutos Tecnológicos

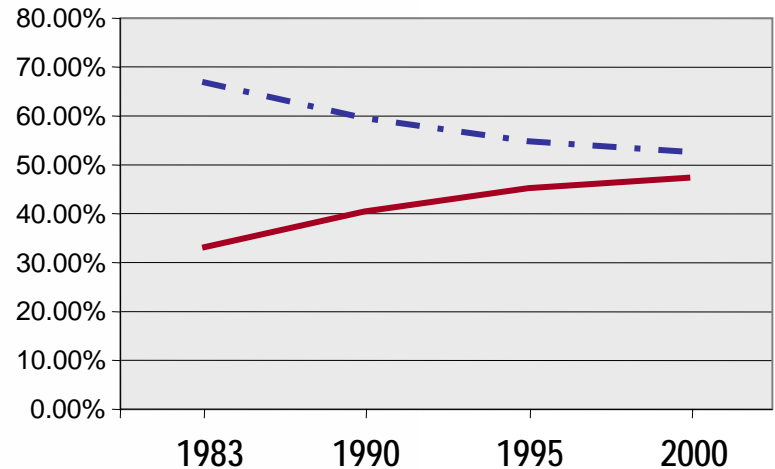
Anuario Estadístico, 2000. Población Escolar de Licenciatura en Universidades e Institutos Tecnológicos

Fuente: INEGI (2004) *Sistema de Indicadores para el Seguimiento de la Situación de la Mujer en México.*

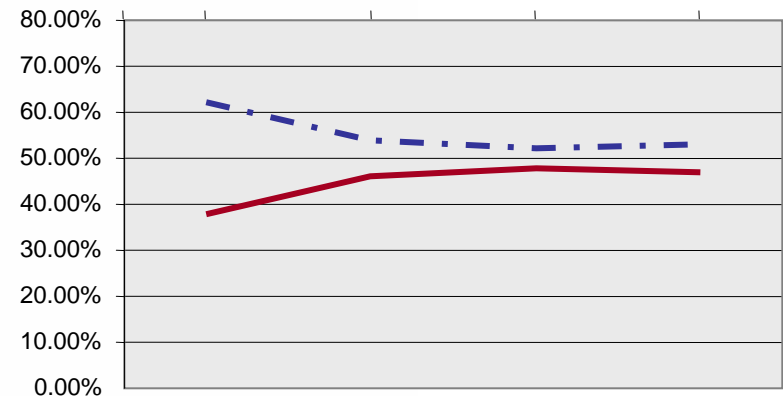
# Tendencias de la matrícula en México y San Luis Potosí

— Mujeres  
- - - Hombres

México



SLP



Cálculo a partir de datos de:  
INEGI (2004) *Sistema de Indicadores  
para el Seguimiento de la Situación de  
la Mujer en México.*

# Matrícula de licenciatura por áreas del conocimiento en México

Mujeres

Hombres

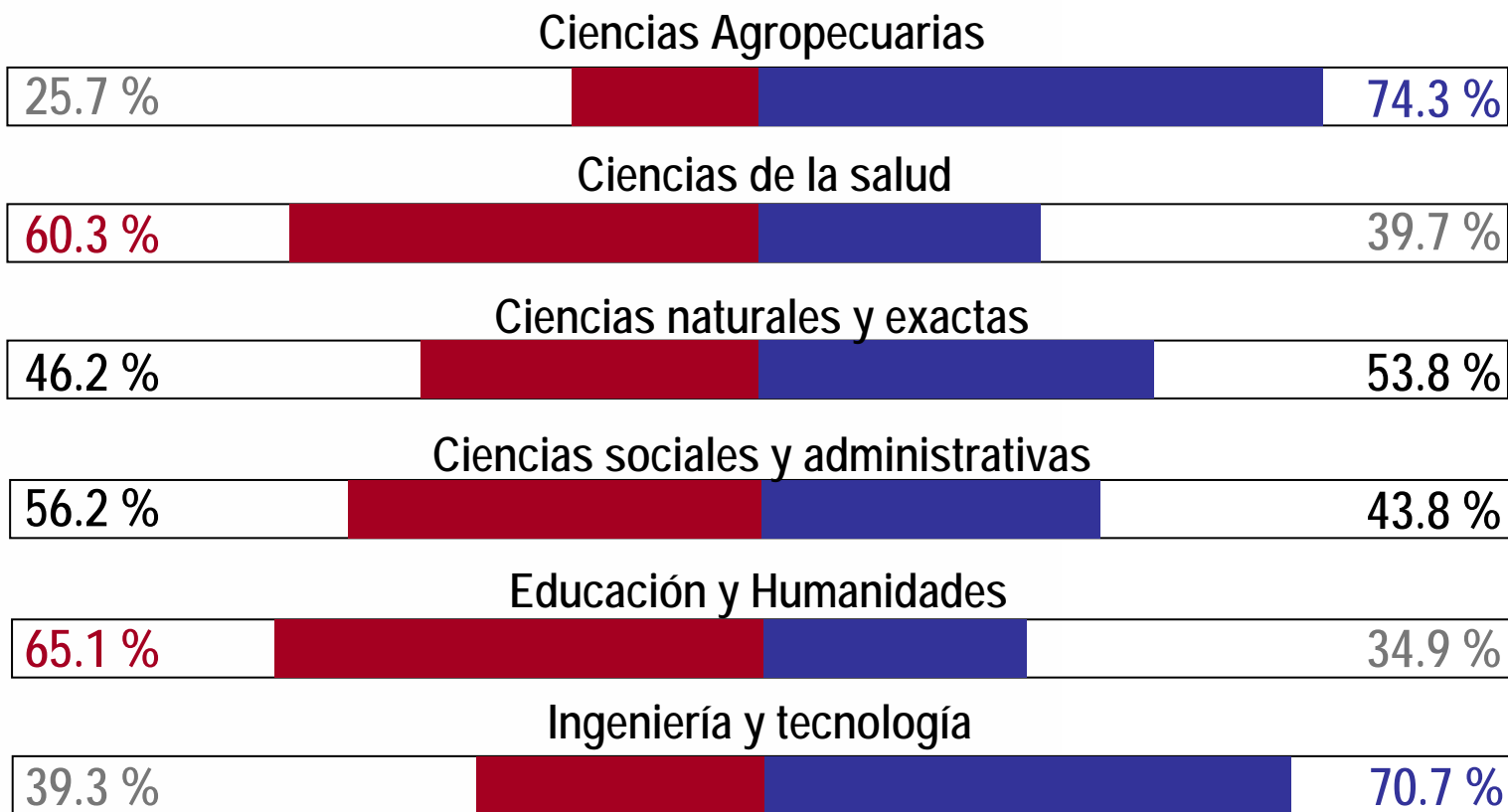


Gráfico elaborado a partir de datos de: INEGI (2004)  
*Sistema de Indicadores para el Seguimiento de la  
Situación de la Mujer en México.*

Las Mujeres y la Educación Superior en México  
Luz María Nieto Caraveo, UASLP, septiembre de 2004

# Matrícula de licenciatura por áreas del conocimiento en San Luis Potosí

Mujeres

Hombres

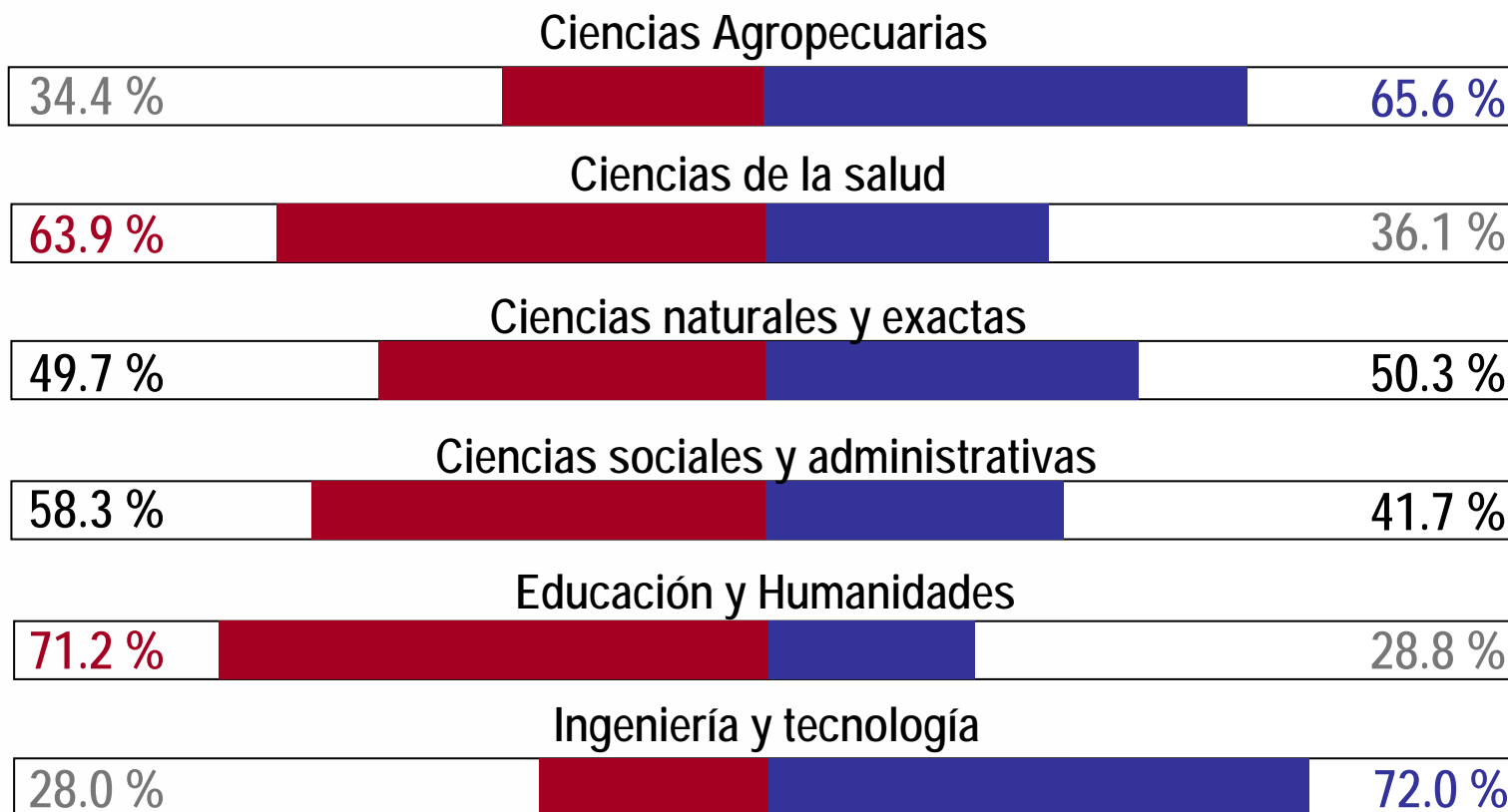


Gráfico elaborado a partir de datos de: INEGI (2004)  
*Sistema de Indicadores para el Seguimiento de la  
Situación de la Mujer en México.*

Las Mujeres y la Educación Superior en México  
Luz María Nieto Caraveo, UASLP, septiembre de 2004



# Carreras con mayor participación en 2000 en México

## Femenina

- 50% < x < 75%      ○ > 70%
- Administración
- Arquitectura y diseño
- C. Comunicación
- C. Sociales
- Contador Público
- Educación
- Enfermería
- Medicina
- Odontología
- Psicología
- Química

## Masculina

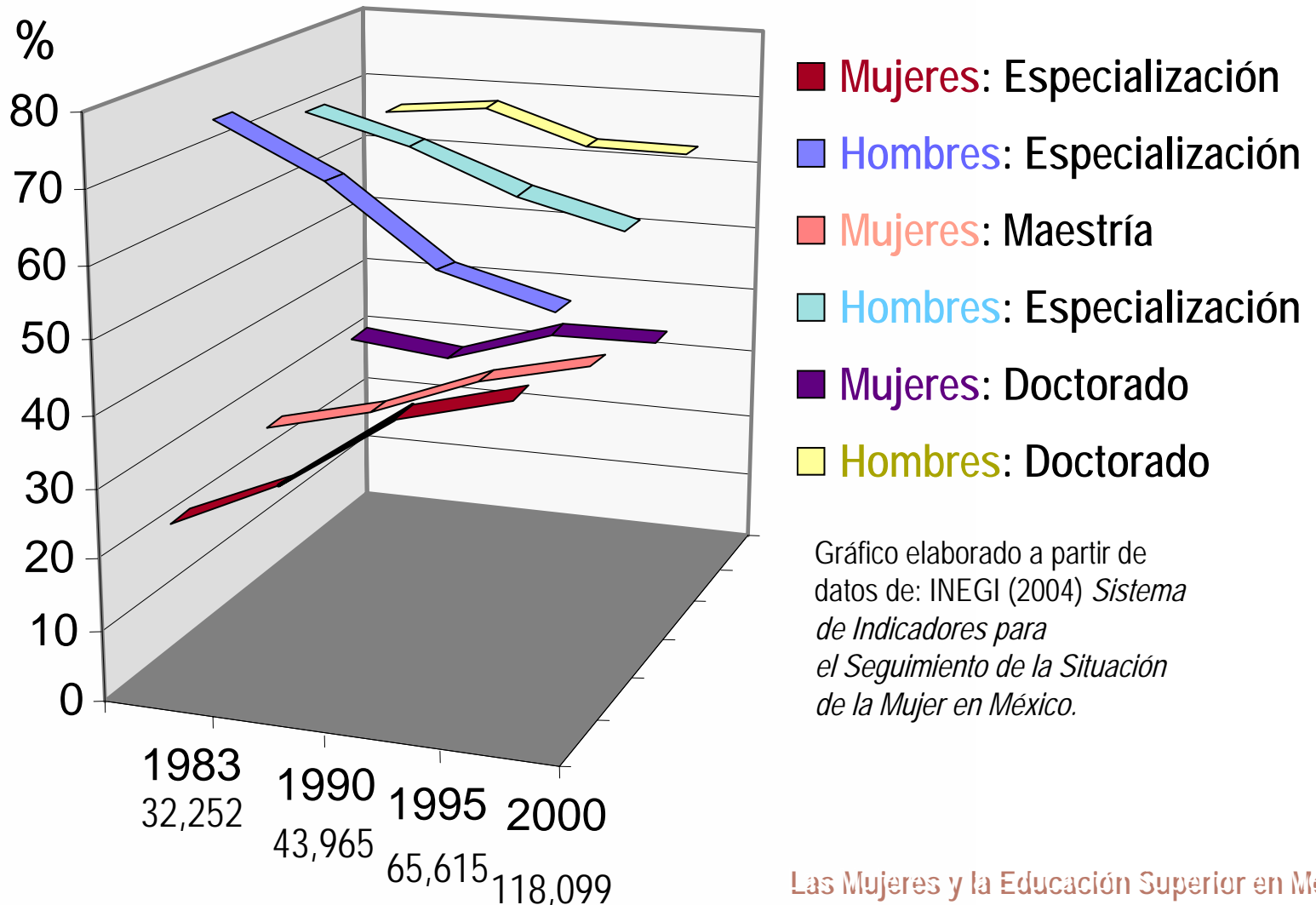
- 50% < x < 75%      ○ > 70%
- Agronomía
- Derecho
- Computación
- Informática
- Ing. Civil
- Ing. Elec. y Electrónica
- Ing. en Sistemas
- Ing. Industrial
- Ing. Mec y Elec.
- Veterinaria

# Deserción de educación superior

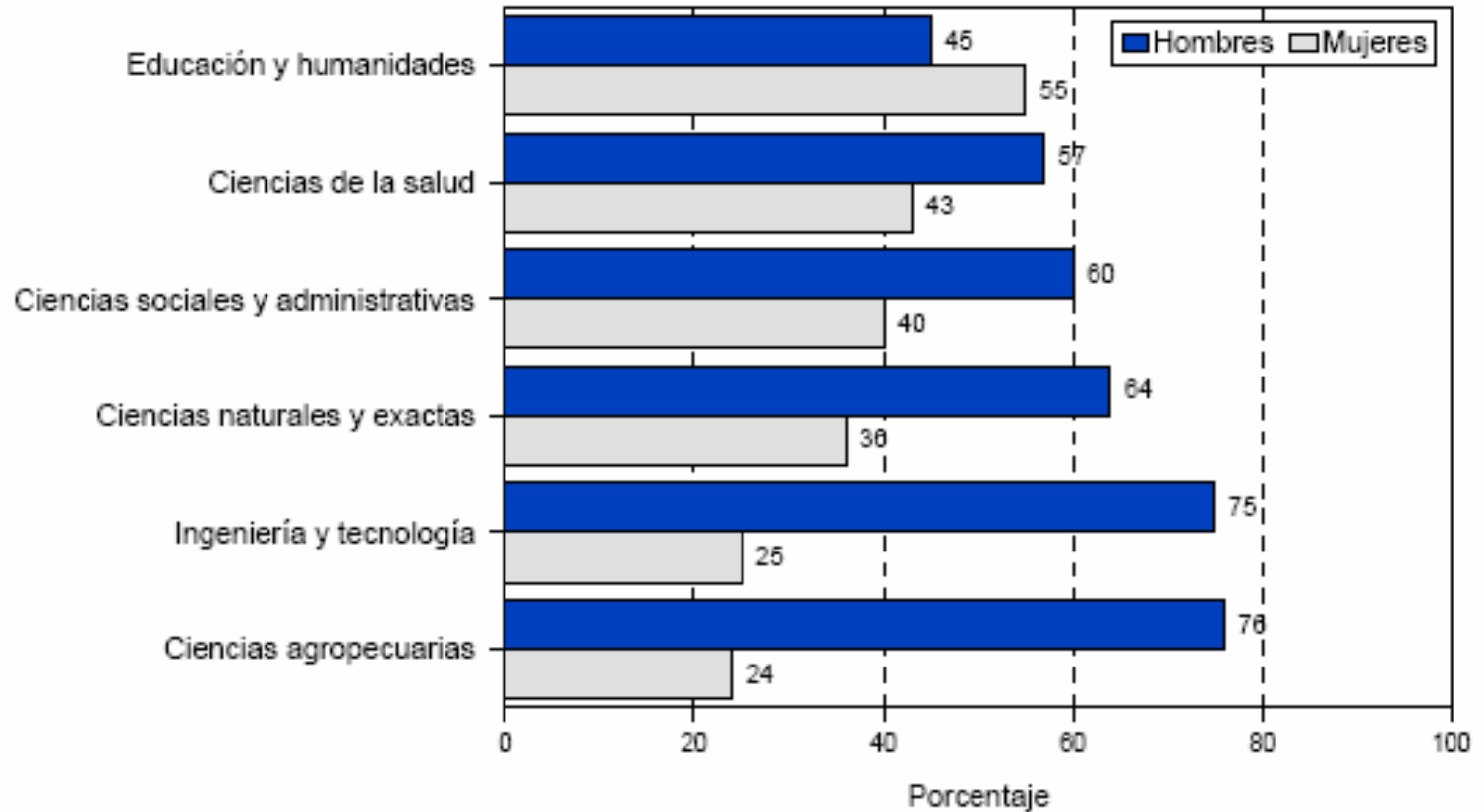
- “Diversos estudios han documentado una **mayor deserción masculina** y una **menor tasa de titulación** entre los hombres, respecto de las mujeres, en el nivel de estudios superiores. (...) la explicación parece radicar en factores sociales y en las características familiares y económicas que resultan ser menos ventajosas para los hombres que ingresaron al nivel superior.
- Debido al **menor valor social** otorgado a la educación superior de las **mujeres**, la mayoría de quienes logran **acceder** a este nivel ya han pasado un **filtro social** mucho más exigente que en el caso de los hombres, por lo que su **permanencia** en la escuela presenta ya menores riesgos.
- En los hombres, las **barreras sociales** para ingresar a la educación superior no son tan fuertes, debido a que su **preparación** es considerada **fundamental** para cumplir mejor su papel de **proveedores** del hogar. Así, independientemente de su condición social, muchas de las familias procuran que sus hijos varones realicen estudios superiores. Sin embargo, en sectores de bajos ingresos, este deseo se traslapa con la **necesidad de trabajar** y con la responsabilidad de cooperar en el sostenimiento económico familiar, lo cual repercute en la **interrupción** de los estudios”

Fuente: INMUJERES (2001) *El enfoque de género en la producción de las estadísticas educativas de México*.

# Matrícula en posgrado (%) por nivel de estudio en México



# Matrícula en posgrado (%) por área del conocimiento en México, 1997



Fuente: INMUJERES (2001) *El enfoque de género en la producción de las estadísticas educativas de México.*

# Estímulos a la investigación en México, según sexo

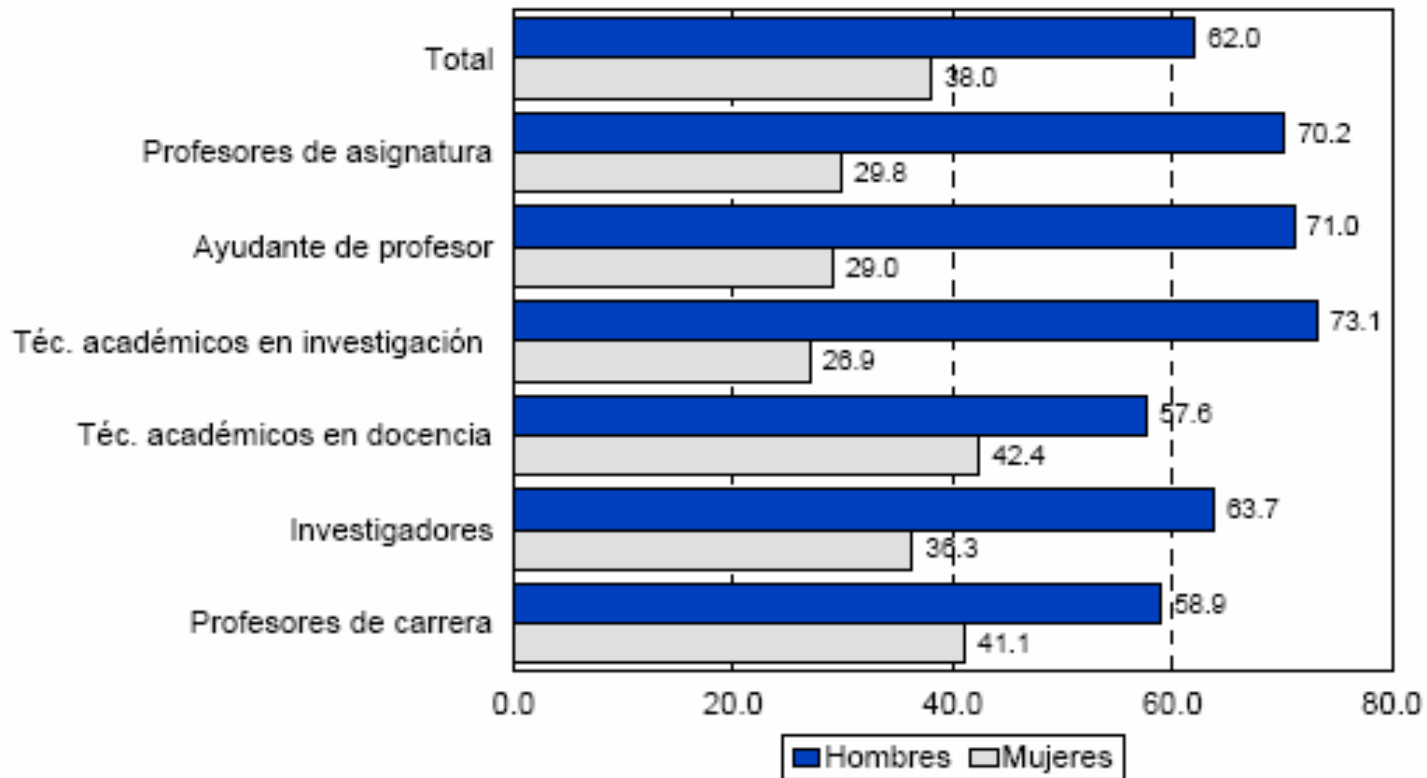
Distribución porcentual de los estímulos otorgados por el CONACYT a la investigación, según sexo, 1991-1997

Tipo de estímulo	Total	Hombres	Mujeres
Retención y repatriación	1229	78.5	21.1
Estancias posdoctorales extranjeras	133	73.7	26.5
<b>Estancias sabáticas</b>			
Nacionales	36	80.6	19.4
Extranjeras	90	85.6	14.4
Proyectos de investigación apoyados	3960	76.0	24.0

Fuente: Martuscelli, 1997.

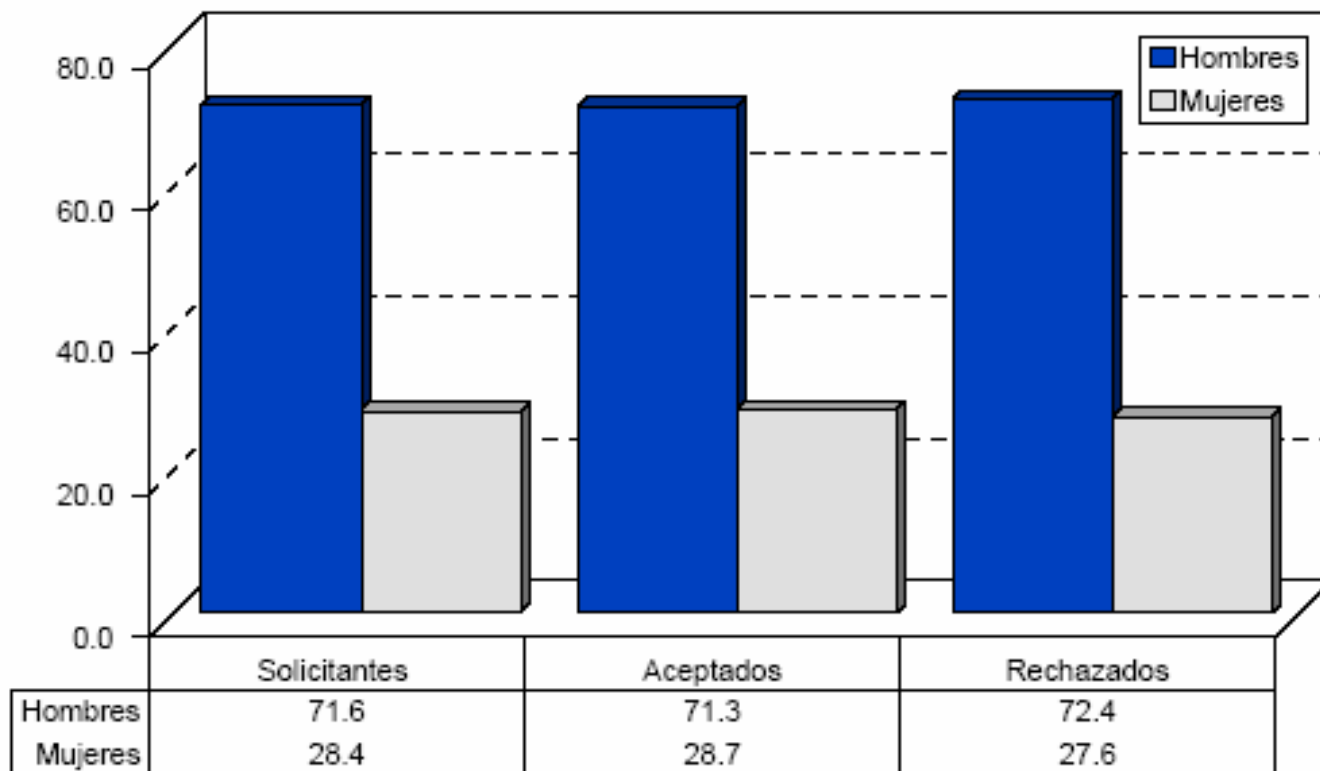
Fuente: INMUJERES (2001) *El enfoque de género en la producción de las estadísticas educativas de México.*

# Personal académico de la UNAM, 1998 por tipo de nombramiento



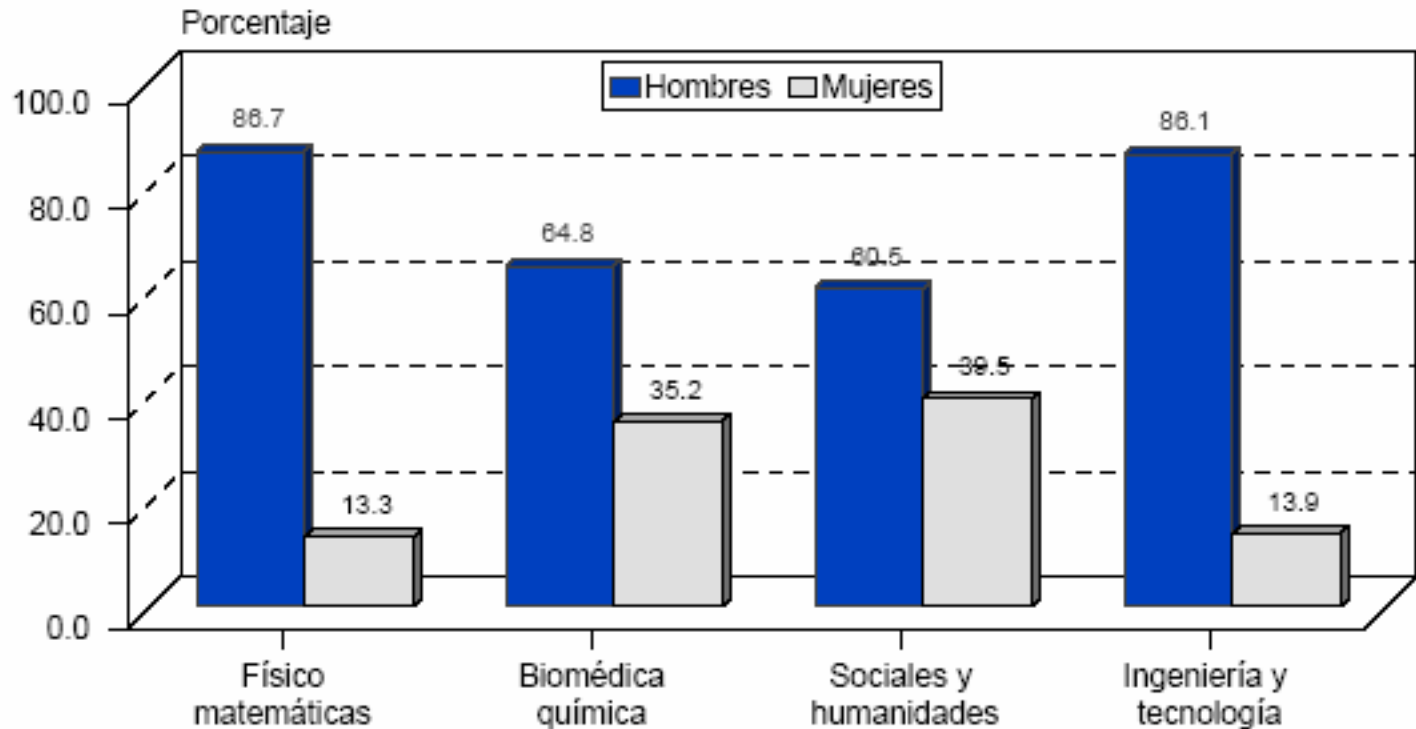
Fuente: INMUJERES (2001) *El enfoque de género en la producción de las estadísticas educativas de México.*

# Sistema Nacional de Investigadores: Investigadores solicitantes, aceptados y rechazados en 1998, México



Fuente: INMUJERES (2001) *El enfoque de género en la producción de las estadísticas educativas de México.*

# Sistema Nacional de Investigadores: Investigadores vigentes por área del conocimiento en 1997-1998, México



Fuente: INMUJERES (2001) *El enfoque de género en la producción de las estadísticas educativas de México.*



# Sistema Nacional de Investigadores: Comisión Dictaminadora 1998, México

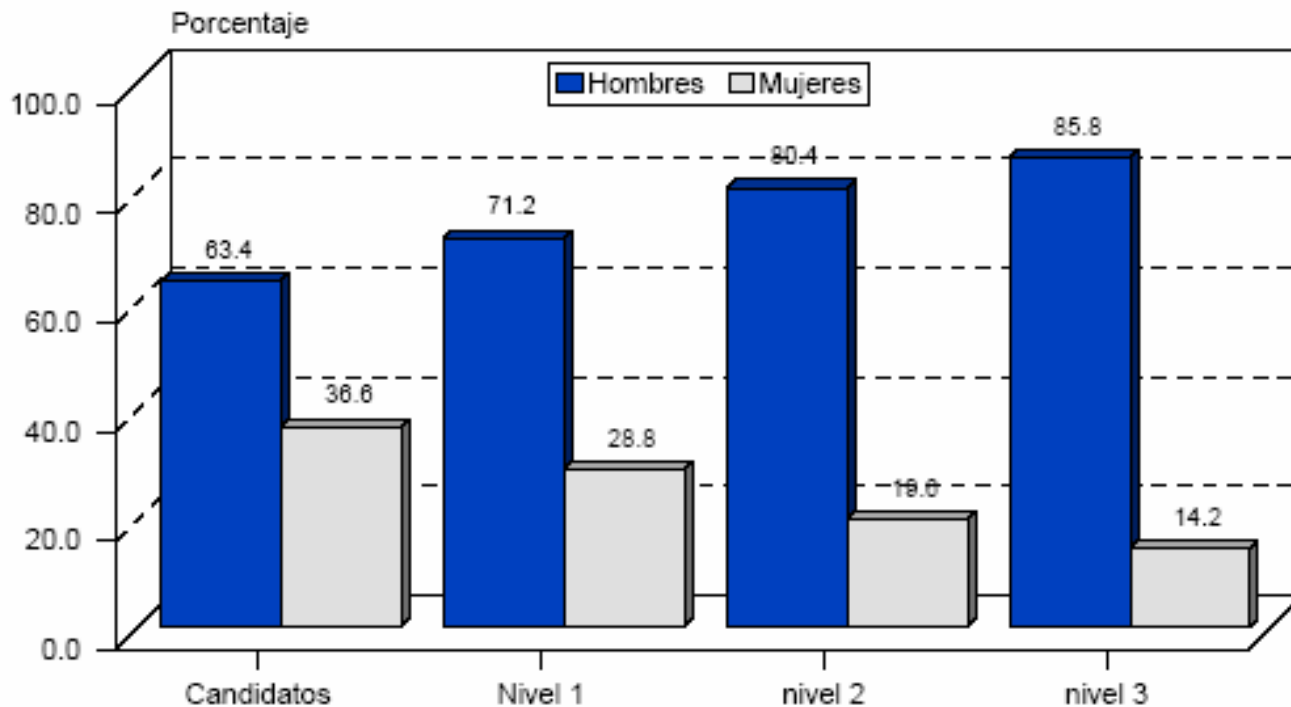
Distribución por sexo y área de la Comisión Dictaminadora del SNI, 1998

Area	Hombres		Mujeres	
	Total	%	Total	%
Total	40	85.1	7	14.9
Físico-matemáticas	11	91.7	1	8.3
Biomédica-química	10	90.9	1	9.1
Sociales-humanidades	7	58.3	5	41.7
Ingeniería-tecnología	12	100.0	0.0	0.0

Fuente: Sistema Nacional de Investigadores, 1998.

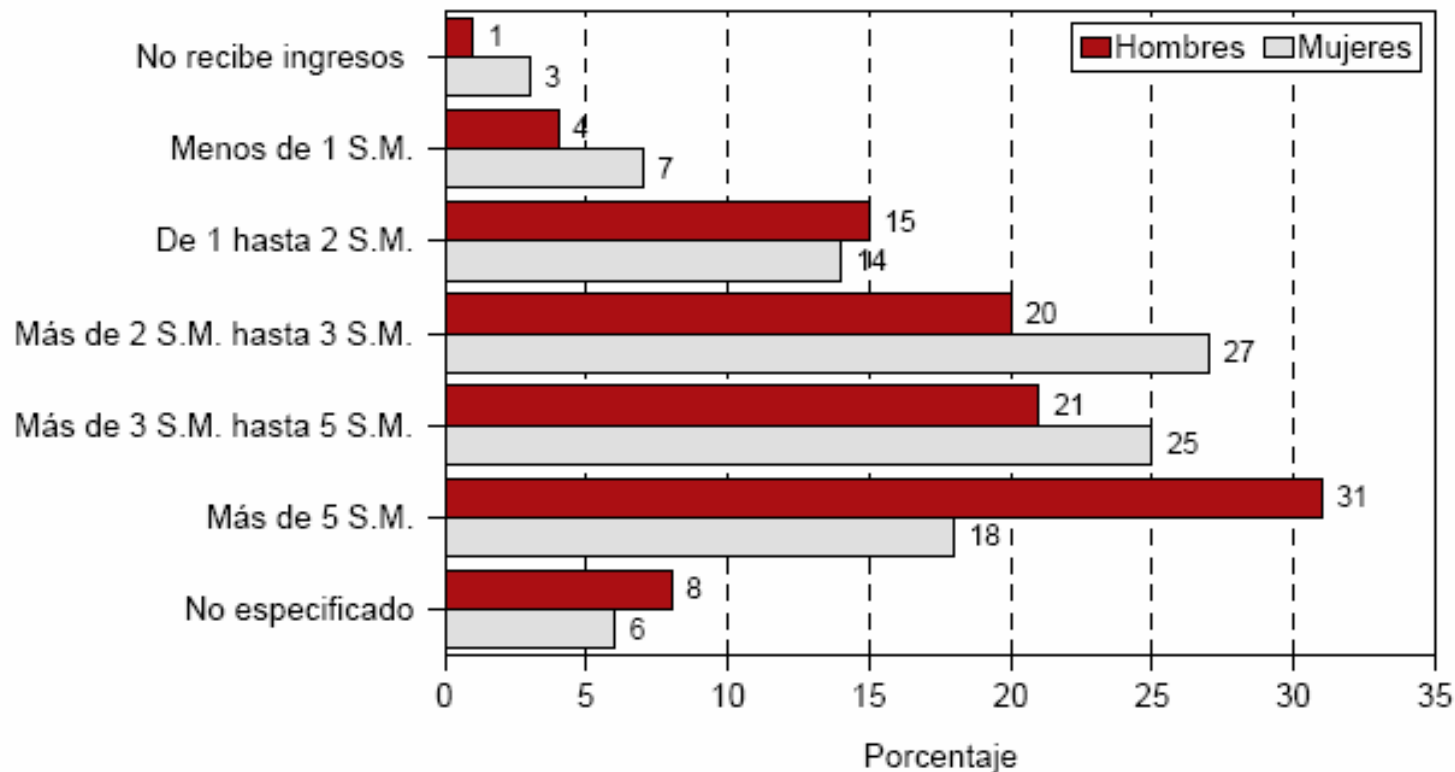
Las áreas Biomédica-química e Ingeniería-tecnología no refleja la composición general de los investigadores vigentes, donde la participación relativa de las **mujeres** es significativamente menor.

# Sistema Nacional de Investigadores: Investigadores vigentes por nivel en 1997-1998, México



Fuente: INMUJERES (2001) *El enfoque de género en la producción de las estadísticas educativas de México.*

# Profesionistas y técnicos ocupados, por rangos de ingreso según sexo. México, 1997



Fuente: INMUJERES (2001) *El enfoque de género en la producción de las estadísticas educativas de México.*

# Población ocupada por grupo ocupacional en 1998, México

GRUPO OCUPACIONAL	1196			1198			TCMA		
	T	H	M	T	H	M	T	H	M
Directivos	2.3	2.6	1.6	2.1	2.6	1.3	0.8	2.1	-3.6
Profesionales	6.1	4.7	9.0	6.1	4.7	9.0	5.2	4.2	6.4
Técnicos	3.6	3.2	4.4	3.7	3.3	4.4	5.4	5.1	5.9
Oficinistas	8.4	5.9	13.7	8.2	5.8	12.8	2.9	3.1	2.8
Trabs. en servicios	8.5	8.6	8.2	8.9	8.9	8.8	7.3	6.0	10.0
Comerciantes y vends.	12.1	9.0	18.6	13.0	9.4	20.1	8.5	6.2	10.7
Trabs. Agropecuarios	21.7	27.4	10.0	19.7	25.3	8.4	-0.4	0.0	-2.6
Artisanos y obreros	18.3	20.7	13.4	20.1	22.4	15.5	9.7	8.1	14.4
Operarios de instals. y máquinas	4.2	6.2	0.0	4.4	6.6	0.0	7.2	7.2	8.7
No calificados	14.6	11.6	21.1	13.8	10.8	19.6	1.5	0.6	2.6
Total	100.0	100.0	100.0	100.0	100.0	100.0	4.7	3.9	6.3

Fuente: Barojas B. S. (1999) "Segregación ocupacional. Mujer y perspectivas de incorporación al mercado laboral hacia el nuevo milenio".

# Principales puestos en el grupo de profesionales, científicos e intelectuales en 1999, México

Mujeres		Hombres	
Instructor de Capacitación	17.0	Contador Público , en general	13.9
Contador Público en general	14.4	Instructor de capacitación	8.9
Lic. en Administración de Empresas	8.7	Lic. en Administración de Empresas	8.5
Psicólogo	5.0	Ing. Ind. Control de Producción	8.5
Ing. Ind. Control de Producción	3.7	Lic. en Sistemas Informáticas	3.6
Lic. en Sistemas Informáticos	3.7	Ingeniero Mecánico	3.5
Lic. en Mercadotecnia	2.3	Ingeniero en Electrónica	3.3
Profesor de Enseñanza Carreras Técnicas	2.2	Ingeniero en Sistemas de Computo	3.3
Lic. en Relaciones Públicas	1.9	Ingeniero Civil en general	3.2
Lic. en Trabajo Social	1.8	Ingeniero Químico	2.8
Subtotal	60.8	Subtotal	59.6
Otras	39.2	Otras	40.4
<b>Total</b>	<b>100.0</b>	<b>Total</b>	<b>100.0</b>

Fuente: Barojas B. S. (1999) "Segregación ocupacional. Mujer y perspectivas de incorporación al mercado laboral hacia el nuevo milenio".

# Trabajo doméstico en 1996, México

## Tasas de participación en el trabajo doméstico y el cuidado de los niños por nivel de instrucción

Nivel de instrucción	Hombres	Mujeres
Sin instrucción	64.3	94.1
Básica incompleta <sup>1</sup>	58.5	96.7
Básica completa <sup>2</sup>	56.7	94.5
Postbásica <sup>3</sup>	59.6	92.8

<sup>1</sup> Incluye a la población de 15 años y más con algún grado aprobado en primaria y a la que tiene uno o dos grados aprobados en secundaria o equivalente.

<sup>2</sup> Incluye a la población de 15 años y más con secundaria completa.

<sup>3</sup> Incluye a la población de 15 años y más con algún grado aprobado en la educación media superior y superior.

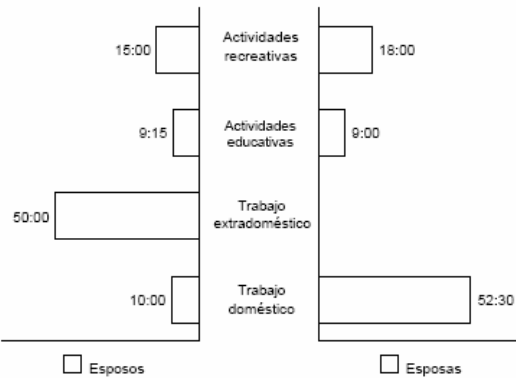
FUENTE: INEGI. *Encuesta Nacional sobre Trabajo, Aportaciones y Uso del Tiempo, 1996.*

FUENTE: INEGI (1996) *Uso del tiempo y aportaciones en los hogares mexicanos.*

# Parejas tradicionales y modernas, familias monoparentales

Promedio de horas a la semana que la pareja tradicional destina a las actividades cotidianas

(hrs.: min.)



FUENTE: INEGI. Encuesta Nacional sobre Trabajo, Aportaciones y Uso del Tiempo, 1996.

Promedio de horas a la semana que la pareja moderna destina a las actividades cotidianas

(hrs.: min.)



FUENTE: INEGI. Encuesta Nacional sobre Trabajo, Aportaciones y Uso del Tiempo, 1996.

Promedio de horas a la semana que las jefas destinan a las actividades cotidianas por participación en el mercado laboral

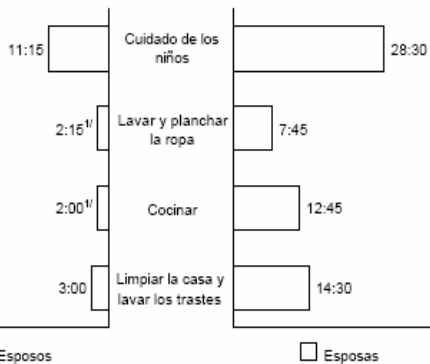
(hrs.: min.)



FUENTE: INEGI. Encuesta Nacional sobre Trabajo, Aportaciones y Uso del Tiempo, 1996.

Promedio de horas a la semana que la pareja tradicional destina a las actividades domésticas

(hrs.: min.)



<sup>1)</sup> El valor puede estar afectado por el tamaño de la muestra.

FUENTE: INEGI. Encuesta Nacional sobre Trabajo, Aportaciones y Uso del Tiempo, 1996.

Promedio de horas a la semana que la pareja moderna destina a las actividades domésticas

(hrs.: min.)

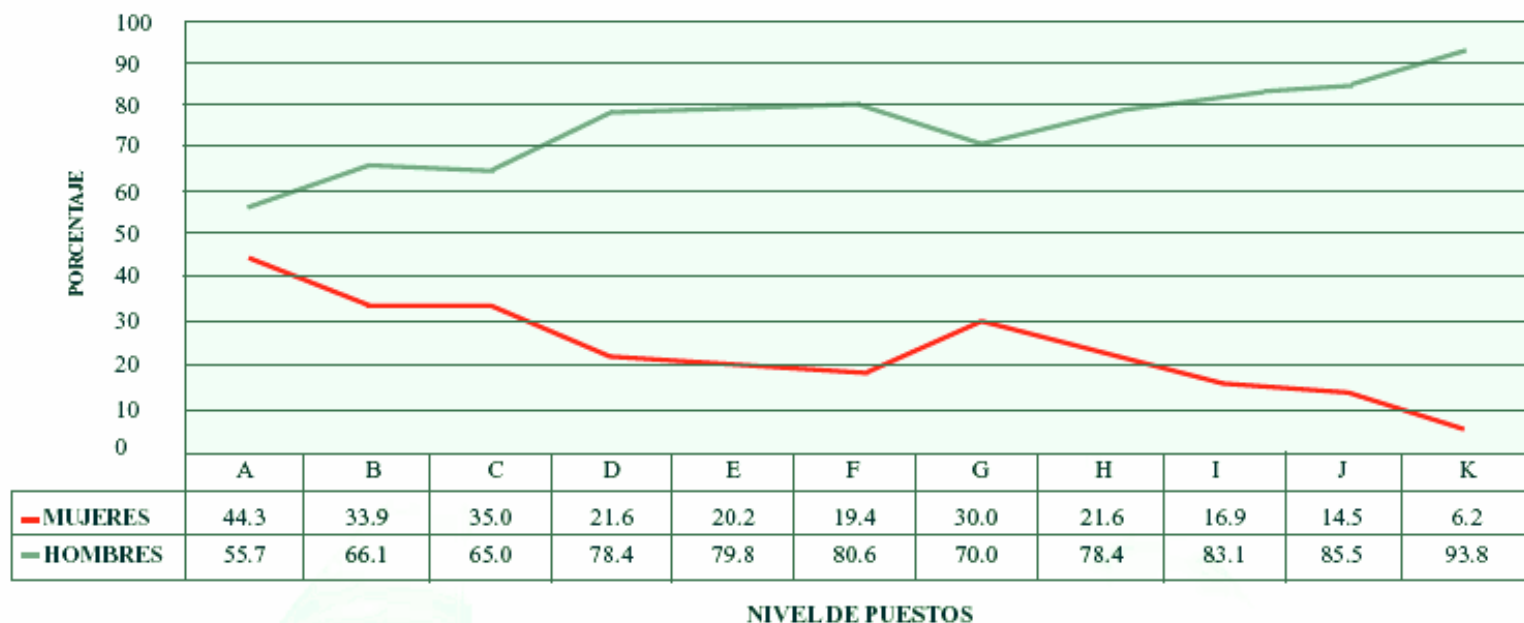


<sup>1)</sup> El valor puede estar afectado por el tamaño de la muestra.

FUENTE: INEGI. Encuesta Nacional sobre Trabajo, Aportaciones y Uso del Tiempo, 1996.

FUENTE: INEGI (1996) Uso del tiempo y aportaciones en los hogares mexicanos.

# Hombres y mujeres en los cargos de mandos medio y superior en los poderes del Estado, 2001



A=Enlace y puestos homologados  
 B=Jefe de departamento y puestos homologados  
 C=Subdirector de área y puestos homologados  
 D=Director de área y puestos homologados  
 E=Director general adjunto y puestos homologados  
 F=Director general y puestos homologados

G=Coordinador general y puestos homologados  
 H=Jefe de unidad y puestos homologados  
 I=Oficial mayor y puestos homologados  
 J=Subsecretario de Estado y puestos homologados  
 K=Secretario de Estado y puestos homologados

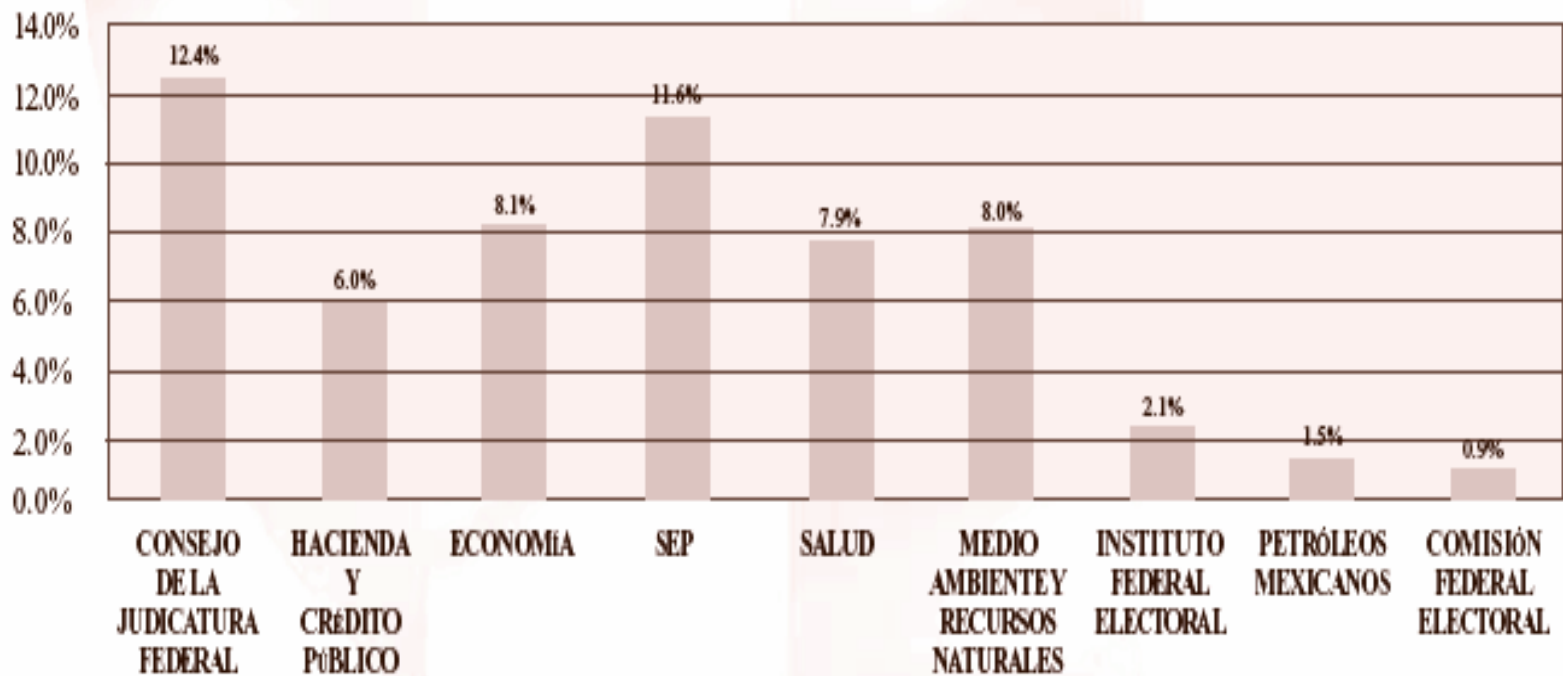
FUENTE: INMUJERES-DGOM, 2001.

FUENTE: INMUJERES (2001) *Las mujeres en la toma de decisiones. Participación femenina en los poderes del Estado.*

Las Mujeres y la Educación Superior en México  
 Luz María Nieto Caraveo, UASLP, septiembre de 2004



# Porcentaje participación de mujeres en mandos medio y superior de los poderes del Estado en 2001, México

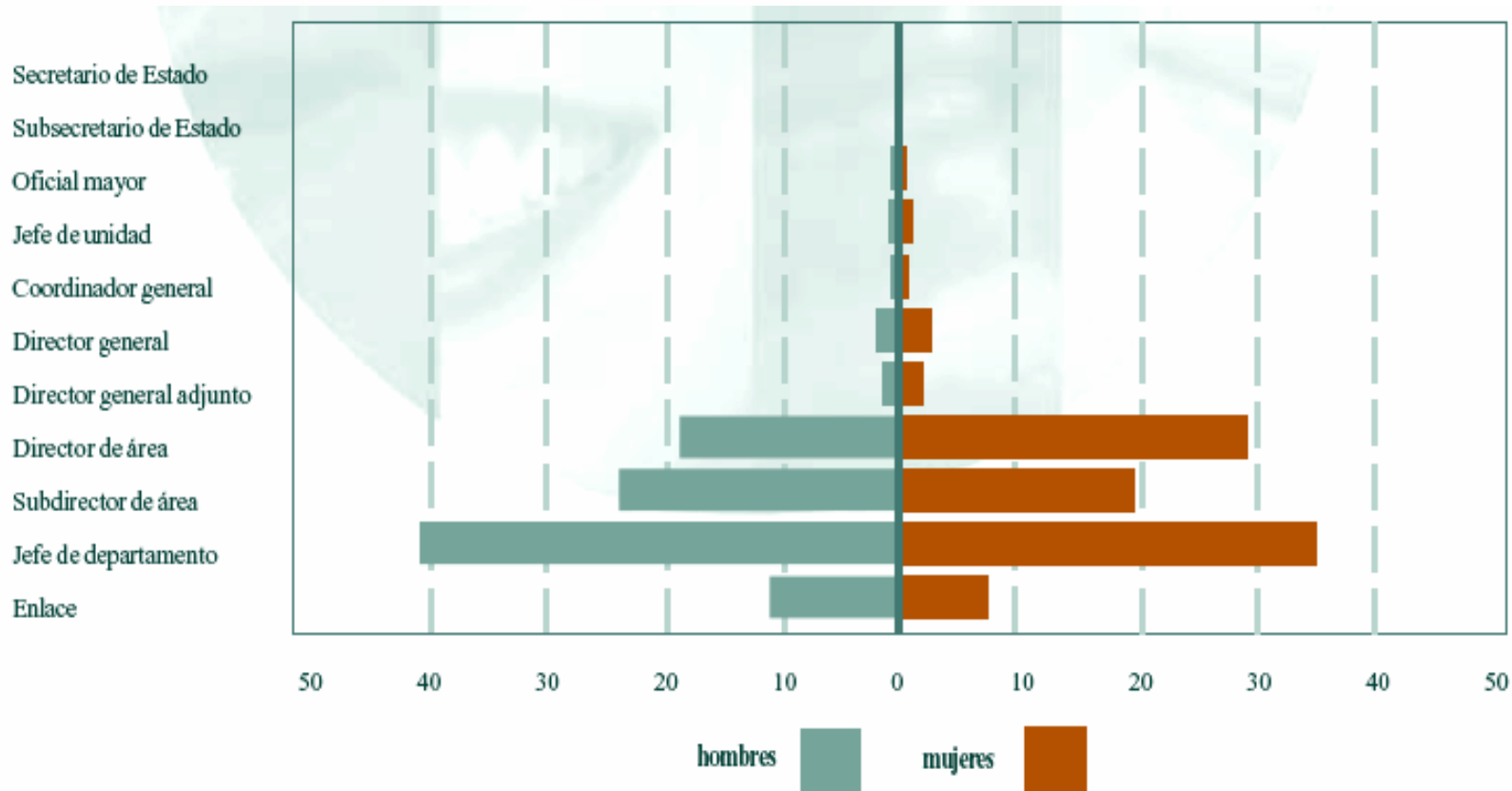


FUENTE: INMUJERES-DGOM, 2001.

FUENTE: INMUJERES (2001) *Las mujeres en la toma de decisiones. Participación femenina en los poderes del Estado.*

Las Mujeres y la Educación Superior en México  
Luz María Nieto Caraveo, UASLP, septiembre de 2004

# Porcentaje de participación de mujeres en mandos medio y superior de los poderes del Estado en 2001, México



FUENTE: INMUJERES (2001) *Las mujeres en la toma de decisiones. Participación femenina en los poderes del Estado.*

Las Mujeres y la Educación Superior en México  
Luz María Nieto Caraveo, UASLP, septiembre de 2004

# Reflexiones y experiencias

# Silencios Curriculares

- Comparación de la evolución curricular de **mujeres** y **hombres** estudiantes, académicos, trabajadores o burócratas:
  - “en la mayoría de los casos en el currículum de las mujeres hay años de baja productividad, hay rupturas en trayectorias, desviaciones o hasta cambios incómodos”.
  - Se trata de :
    - **noviazgos y matrimonios** (celos de novios y esposos o prohibición de parientes para que sigan estudiando),
    - **maternidades** (embarazos, partos, abortos, secuelas personales),
    - **enfermedades y**
    - **discapacidades** (de familiares, esposos, hijas e hijos) que debido a la falta de servicios adecuados requieren atención personal.
  - “El autoritarismo familiar y conyugal pesa sobre las universitarias tanto como la doble jornada...”

# Universitarias “sobremodernas”

- “Si encontramos algunos casos en que no hay silencios curriculares es evidente que ha habido apoyo, recursos materiales, económicos, simbólicos, sociales y afectivos, y/o un **sobresfuerzo** extraordinario de esas universitarias **sobremodernas** para evitarlo. (Sobremodernas, en el sentido del sobreuso del tiempo y la multiplicación de capacidades, habilidades y destrezas).”

*Lagarde, 2000; El texto resaltado es de la autora*

# Universidad y democracia genérica

- **Universidad:**
  - Concebida como espacio de igualdad para el pensamiento y la creatividad, pero
  - Convertida en espacio mixto de inequidad de género
- **Propuestas:**
  - Promover políticas afirmativas de equidad de género
  - Políticas de apoyo y promoción
  - Política salarial justa
  - Gratuidad de la educación superior
  - Fortalecer identidad de género
  - Promover cultura de la diversidad

# Referencias

- ANUIES (2004) *Anuario Estadístico*. México: Asociación Nacional de Universidades e Instituciones Afines. Sitio web: <http://www.anuies.mx>
- ANUIES (2000) *La educación superior en el Siglo XXI. Líneas estratégicas de desarrollo*. México: Asociación Nacional de Universidades e Instituciones Afines.
- INEGI (2004) Sistema de Indicadores para el Seguimiento de la Situación de la Mujer en México. México: INEGI. Sitio web: <http://dgcnesyp.inegi.gob.mx/sisesim/sisesim.html> [Consulta: 5 sep 04]
- Barojas B. S. (1999) "Segregación ocupacional. Mujer y perspectivas de incorporación al mercado laboral hacia el nuevo milenio". Olmedo D. J. (Coord) *Mujer, Ciencia y Tecnología*. México: INMUJERES.
- Lagarde M. (2000). "Universidad y Democracia Genérica. Claves de Género para una Alternativa". *Encuentro de Especialistas en Educación Superior, "Re-conociendo la universidad. Transformaciones y su por-venir"*. México: UNAM, julio de 2000. Sitio web: <http://www.unam.mx/ceiich/exptext.html> [Consulta: 5 sep 04]
- INEGI (1996) *Uso del tiempo y aportaciones en los hogares mexicanos*. Mexico: Instituto Nacional de Estadística, Geografía e Informática.
- INMUJERES (2001) *El enfoque de género en la producción de las estadísticas educativas de México: una guía para usuarios y una referencia para productores de información*. México: INMUJERES/UNIFEM/INEGI, 71p. Documento web: [http://cedoc.inmujeres.gob.mx/documentos\\_download/100213.pdf](http://cedoc.inmujeres.gob.mx/documentos_download/100213.pdf) [Consulta: 5 sep 04]
- INMUJERES (2001) *Las mujeres en la toma de decisiones. Participación femenina en los poderes del Estado*. México.
- UE (2003) *"She Figures". Women and Science. Statistics and Indicators*. European Communities. Sitio web: [http://europa.eu.int/comm/research/science-society/women/wssi/downindi\\_en.html](http://europa.eu.int/comm/research/science-society/women/wssi/downindi_en.html) [Consulta: 5 sep 04]

# Sitios web

- Cátedra Unesco: Mujer, Ciencia y Tecnología en América Latina:  
<http://www.catunescomujer.org/publicaciones.htm>
- Recursos sobre mujer y ciencia en Universia.net:  
<http://www1.universia.net/catalogaxxi/C10056PPESII1/S131664/P131653NN1/INDEX.HTML>
- Instituto Nacional de las mujeres:  
<http://cedoc.inmujeres.gob.mx/>
- Instituto de la mujer del Distrito Federal:  
<http://www.inmujer.df.gob.mx/>
- Women and Science. Statistics and Indicators. European Communities:  
[http://europa.eu.int/comm/research/science-society/women/wssi/downindi\\_en.html](http://europa.eu.int/comm/research/science-society/women/wssi/downindi_en.html)



# Gracias

M.C. Luz María Nieto Caraveo

[Lmnieto@uaslp.mx](mailto:Lmnieto@uaslp.mx)