

Si tiene vecinos o personas a quien pueda venderla, hágalo.

La composta recién terminada, tiene características hidrofóbicas (rechaza el agua), si esto sucede, agregar más agua a la misma.



4. ¿Alguna otra cosa?

Si aparecieran malos olores o algunos insectos o roedores, en la pila de composta durante la descomposición del material, puede agregar una capa de cal en la superficie de la pila. Esta puede ser cal hidratada, pero preferentemente se puede utilizar calcita finamente molida (en los locales donde venden materiales para construcción se le conoce como marmolina).

DIRECTORIO:

ING. JAIME VALLE MENDEZ
RECTOR DE LA UASLP

LIC. MARIO GARCIA VALDEZ
SECRETARIO GENERAL, UASLP.

MC ANDRES DELGADILLO PASQUALI
DIR. FAC. DE AGRONOMIA

MC JOSE LUIS LARA MIRELES
SRIO. GRAL. FAC. AGRONOMIA

ING. JOSE C. SORIA COLUNGA
COORDINADOR DE LA CARRERA DE
INGENIERO AGROECOLOGO



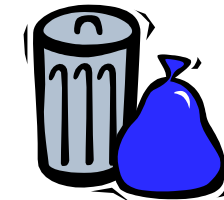
ELABORACIÓN DE COMPOSTAS: UNA FORMA DE RECICLAR Y DE CONSERVAR EL AMBIENTE

POR: JOSE C. SORIA COLUNGA
FAC. DE AGRONOMIA, UASLP

Tel. (4)8524056 Fax (4)8524059
E-Mail: jsoria@uaslp.mx



Con el avance de la sociedad, se producen una gran cantidad de residuos, que pueden ser industriales, agrícolas o domésticos. Al acumularse en nuestro entorno, generan cierta incomodidad. La forma más sencilla que ha encontrado la sociedad de deshacerse de ellos es enviándolos lo más lejos posible de sus lugares de habitación.



Pero existe otra forma de aprovecharlos y de contribuir a la conservación del ambiente. Es una

Disponible en Internet en:

<http://ambiental.uaslp.mx/docs/JCSC-TR-030310-Composta.pdf>

Abril del 2003

práctica cómoda, barata y divertida. Puede llevarse a cabo desde un pequeño cajón, hasta niveles industriales.

Elaboración de compostas.

1. ¿Qué necesito?

Un pequeño pedazo de jardín, o un contenedor (que puede ser un tambo o un cajón de madera u otro material) o un área grande, dependiendo del material a compostear.

Agua suficiente para mantener húmeda la composta.

Material para compostear. Este puede ser residuos de cocina, residuos del jardín, estiércol, o cualquier otro material orgánico susceptible a descomposición, preferentemente vegetal.



Herramientas adecuadas (pala, rastrillo, criba)

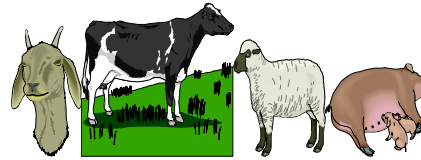
Lombrices

Ganas de trabajar.

2. ¿Cómo lo hago?

Seleccionar desde la cocina los desechos que van a utilizarse. Todo el material proveniente de seres vivos es susceptible de compostarse. Es conveniente utilizar únicamente los residuos vegetales, por razones de higiene. Entonces empiece por la cocina. Separe los residuos vegetales (cáscaras de naranja, de plátano; residuos de cebolla, jitomate, manzana, pera, piña, etc.), puede utilizar las cáscaras de huevo finamente molidas y sin residuo del producto, hojas y tallos del jardín. Si cuenta con animales domésticos, puede utilizar el estiércol de los mismos, con excepción del de gato, perro, etc. El material mientras más fino, mejor (puede triturarlo). Evite seleccionar carne, huesos, sangre, leche, queso, etc.

Seleccione un lugar adecuado para depositarlos, ya sea que desee utilizar un contenedor o al aire libre, la composta debe quedar cercana a la sombra y cerca de la fuente de agua.



Acomode las pilas de material orgánico, si lo hace sobre el piso o sobre el suelo, procure que el ancho de las pilas no sobrepase un metro y medio (espacio suficiente para manejarlas); si forma pilas de diferentes materiales, haga capas de unos 10 centímetros cada una.

Si utiliza la práctica del lumbricomposteo, poner de 30-40 lombrices maduras por metro cuadrado de material, además de algunos huevecillos maduros de lombriz roja de California (*Eisenia foetida* L.), la cual puede conseguirse en la Fac. de Agronomía de la UASLP.



Agregue agua suficiente hasta que la pila quede completamente humedecida. Si utiliza lombrices,

dejar humedecer el material durante una semana aproximadamente, antes de incorporarlas.

Para evitar la pérdida de humedad y proveer de celulosa a las lombrices, es conveniente colocar una capa de pasto en la parte superior de la composta.

Cada semana o antes, si es necesario, agregar agua, de tal manera que no falte la humedad en la pila.

Cada dos o tres semanas voltear los materiales que componen la pila, para dar aireación suficiente a la misma. Existe otro procedimiento, donde se procura mantener temperaturas elevadas para el composteo sin la incorporación de lombrices, pero este no lo mencionaremos aquí.

A los tres a cuatro meses, dependiendo de las condiciones, el material se encuentra listo, con un color oscuro, un olor parecido al suelo de bosque y los residuos vegetales que se le habían agregado se encuentran completamente descompuestos.

Dejar de agregar agua de una a dos semanas después que el material se encuentre descompuesto.

Cribar la composta a través de una malla de perforaciones aproximadamente de ¼ de pulgada.

Si la composta se va a acumular, seguir agregando agua a la misma, para que no pierda sus propiedades.

3. ¿Qué hago con la composta?

Puede agregarla a sus macetas a razón de medio kilogramo por maceta mediana, cada seis meses. En el caso de aplicarla al pasto, puede hacerlo poniendo de 5-10 kg por cada 10 m² de jardín y regar inmediatamente; realizar esta práctica una vez al año, preferentemente en los meses de invierno. La incorporación de la composta en el suelo ayuda a mantener más saludables sus plantas y al mismo tiempo contribuye a la preservación del ambiente al reciclar cierto tipo de materiales y no comprar la “tierra para maceta” que no es otra cosa que el mantillo vegetal de los bosques.